

## 5// MENUISERIES



1// ÉTAT DES LIEUX

// Sur les bâtiments de type U.A.5., les fenêtres viennent en percements simples. Les formes et les tailles variées (rectangle vertical/horizontal) peuvent donner du rythme à la façade. Des allèges en bois sont installées sur un grand nombre de fenêtres.

// Dans certains cas, comme le Club Hôtel ou le Club Méditerranée, les fenêtres viennent en remplissage entre les murs de refends constituant ainsi une façade vitrée. Dans d'autres cas, et notamment sur le secteur de la Grande Motte et celui du Golf, les fenêtres sont équipées de volets (décoratifs ou fonctionnels).

// De manière générale, les menuiseries sont faites de bois dans des teintes variées, ou en aluminium. Leur dimension nous indique la répartition des pièces à chaque niveau, tout comme leur emplacement sur la façade. Par exemple, les menuiseries ont une dimension plus réduite sur les faces arrières, lorsqu'elles donnent sur des couloirs ou bien sur des pièces d'eau. Sur les faces avant en revanche, les ouvertures sont généreuses et offrent une large vue sur le paysage de la station.

// Le verre utilisé est dans de rares cas réfléchissant, permettant de refléter le paysage alentour au coeur même de la station.



Le Bollin face nord, CAUE, 2015



Grand Tichot, CAUE, 2015



Le Diva, CAUE, 2015



Bois de la Laye, CAUE, 2015

2// PRÉCONISATIONS ARCHITECTURALES ET URBAINES

// Pour ce qui est de la façade, elle est majoritairement vitrée. Il serait souhaitable de différencier le dernier et le premier niveau pour reprendre la composition tripartite.

// Les immeubles du Val Claret proposent pour la très grande majorité une unité de teinte et de matériau. Les menuiseries en bois reprennent la couleur des éléments boisés. Afin de préserver cette unité propre à chaque copropriété, il est nécessaire de préserver un aspect cohérent en ne multipliant pas une diversité importante de teinte. Pour ce faire, les menuiseries peuvent être réalisées en bois ou en aluminium dans des teintes rappelant les éléments boisés composant la façade.

// La question des occultations est elle aussi importante à traiter. Les volets sont des dispositifs efficaces mais ne semblent pas être une solution adaptée dans un contexte de montagne. La majorité des logements sont occupés de façon saisonnière, et restent donc non occupés durant quatre ou cinq mois dans l'année. La mise en place de volets pourrait donner lieu à un paysage de station fermée et vidée de ses occupants. Dans cette logique, une occultation par le biais de rideaux semble plus adaptée car ils ne modifient que très peu la perception du bâtiment et laissent possible le reflet du paysage sur le vitrage.



Mise en avant des éléments verticaux et des gardes corps, L.Louis, 2015

### 3// PRÉCONISATIONS ÉNERGÉTIQUES

// Ce poste est souvent prioritaire du fait que les menuiseries d'origine sont non étanches à l'air, de l'altitude et de l'absence de volet : il est question d'un gain potentiel de plus de 25% des déperditions totales.

- *Fenêtres avec allèges* : remplacement de l'ensemble de la menuiserie. Les allèges opaques peuvent éventuellement être remplacées par des allèges vitrées. Cette solution peut améliorer la perception lumineuse et le confort visuel à l'intérieur des logements. Attention toutefois à l'incidence sur l'intimité des appartements : impact visuel depuis l'extérieur vers l'intérieur des logements.

- *Choix du matériau* : privilégier le bois, aluminium accepté, possibilité de menuiseries mixtes bois/aluminium, toujours en accord avec le règlement de copropriété.

- *Choix du vitrage* : incitation vers du triple vitrage ou du double haute performance  $U_w = 1,4 \text{ W/m}^2\text{K}$ .

#### Points de vigilance

// *Prise de décision* :

- Inciter à une action collective plutôt qu'individuelle plus coûteuse. Il est ainsi préférable de proposer ces travaux à l'Assemblée générale des copropriétaires : permet de garantir une l'harmonie architecturale du bâtiment et de prendre en considération le règlement initial de la copropriété ;
- Prendre en compte les travaux effectués individuellement par les copropriétaires ;
- Inciter au traitement simultané des murs : profiter d'un vote collectif du remplacement des menuiseries pour proposer une isolation des murs par l'extérieur.

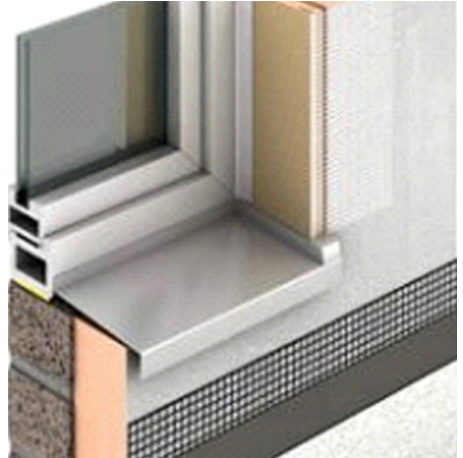
// *Qualité de la réalisation* :

- Performance des parois vitrées :
  - Étudier l'intérêt du triple vitrage côté nord prioritairement et de préférence sur châssis fixes ou de surface petite à moyenne ;
  - Coefficient de transmission thermique  $U_w$  et facteur de transmission solaire  $Sw$  :  $U_w \leq 1,3 \text{ W/m}^2\text{K}$  ;
  - Importance du traitement des liaisons cadre dormant/mur ;
  - Coefficient de transmission thermique  $U_w$  et facteur de transmission solaire  $Sw$  :

$U_w \leq 1,3 \text{ W/m}^2\text{K}$  et  $Sw \geq 0,3$

$U_w \leq 1,7 \text{ W/m}^2\text{K}$  et  $Sw \geq 0,36$  ;

- Garantir la ventilation : prévoir ou maintenir des entrées d'air dans les menuiseries des pièces sèches (chambres et salons) ;
- Si le remplacement des menuiseries est un premier poste validé par l'Assemblée générale des copropriétaires, il est important de prévoir qu'à moyen terme, une isolation des murs soit envisagée. Afin d'anticiper au mieux ces travaux, il est primordial de prévoir des tapées suffisamment importantes pour pouvoir accueillir le futur complexe isolant en retour de menuiseries.



Rapport menuiserie/composition de murs extérieurs pour une meilleure performance énergétique, Google image, 2015



Exemple de menuiseries bois présentes au Val Claret, CAUE, 2015

4// RÉCAPITULATIF

Etat des lieux	Préconisations archi/urba	Préconisations énergie	Vigilances
// Tailles de fenêtres variées donnant du rythme à la façade	Travailler l'allège différemment suivant la perception qu'on en a, l'ambiance qu'elle génère et son immersion dans le paysage	Remplacer l'ensemble de la menuiserie si modification de l'allège	- Importance de maintenir l'intimité au sein des logements, notamment dans le cas d'allèges vitrées - Inciter à une rénovation collective plus cohérente et moins coûteuse
// Allèges et menuiseries majoritairement en bois	- Travailler sur les matériaux à utiliser tels que l'aluminium, le bois ou des matériaux mixtes, mais pas de PVC - Teintes et lasures proposées pour le bois : Teintes Chataignier clair, Noyer clair et Noyer, dans le nuancier proposé par les lasures La Seigneurie	- Préciser les performances de chaque matériau suivant les objectifs à atteindre, le climat, etc - Garantir la ventilation - Menuiseries bois de préférence, aluminium accepté	- Importance du traitement des liaisons cadre dormant/mur - Ne pas installer de PVC, dénaturant l'identité du lieu - Inciter au traitement simultané des rénovations de façades
// Peu de volets, uniquement sur les secteurs Grande Motte et Golf	Travailler sur les types d'occultations intérieures		
// Double vitrage en façades nord		Etudier l'intérêt du triple vitrage côté nord, principalement sur châssis fixes / double vitrage haute performance	Coefficient de transmission thermique $U_w \leq 1,3$ <i>W/m².K</i>

