



Compte rendu

Balade du 8 aout 2023

# IMAGINONS TIGNES 2050

## Balade le domaine de montagne « Imaginons Tignes 2050 »

mardi 8 août 2023 – 9h à 11h30

### Méthode

Nous avons constitué des trinômes qui ont réfléchi au futur à partir de 3 personnages imaginaires vivant à Tignes en 2050. Les groupes se sont décomposés puis recomposés différemment lors de chaque thématique. Ils ont successivement réfléchi aux thématiques du domaine en hiver, puis en été et enfin aux innovations nécessaires à partir de propositions qui leur étaient faites (choisies ou tirées au sort). Ces réflexions ont débuté dans la salle hors sacs de Tovière, puis au sommet de Tovière pour prendre de la hauteur.

### Les propositions en synthèse « Quels sont les deux grands défis des futures remontées mécaniques en 2050 ? »

L'objectif général de la balade était d'identifier les graines à planter aujourd'hui qui donneront en 2050 : imaginer des expérimentations qui se réaliseront dans le cadre de la future délégation de service public des remontées mécaniques.

#### Optimisation et adaptation en hiver aux transitions

Création d'un service de transport public, été et hiver, sur tout le territoire, étendu à Val-d'Isère avec des remontées mécaniques.

Création d'un péage d'entrée dans la station permettant l'accès à toutes les activités, à la fois l'été et l'hiver.

Limiter la multiplication des remontées mécaniques pour favoriser des espaces plus libres et hors-piste dédiés au ski de randonnée.

#### Optimisation et adaptation en été aux transitions

Création d'une nouvelle liaison d'été entre Les Brévières et le lac.

Favoriser les liaisons piétonnes et avec l'aide d'animaux, entre les différentes stations de la Haute-Tarentaise.

L'ouverture de remontées mécaniques l'été vers les hauts lieux du domaine, l'Aiguille Percée et Chardonnet.

#### Innover : faire autre chose / faire autrement

Prendre le virage de la diversification pour une vie à l'année en créant un ascenseur valléen depuis Bourg-Saint-Maurice. La diversification passera ensuite par un retour à la nature avec 3 leviers :

- Le tourisme,
- L'artisanat
- La culture

Ces leviers seront les piliers de 2050.



*Je m'appelle Charles et je suis né à Tignes, il y a 58 ans. Je connais ce territoire par cœur, j'y vis et j'y travaille. J'y ai ma famille et mes amis. Je me préoccupe de faire connaître la riche histoire de cet endroit. Je suis aussi un grand fan de toutes les activités de plein air qu'on peut faire ici.*

### **Optimisation et adaptation en hiver aux transitions**

*Proposition 4. Depuis la fonte du glacier, nous avons pu créer de nouvelles pistes. La fonte a permis de révéler de nombreuses pentes, faciles à damer et sécuriser.*

Cette proposition est impossible à cause des barres rocheuses et des crevasses qui vont se constituer avec le dégel du glacier.

*Proposition 2. Il a fallu faire des choix. Pour être les leaders dans la transition environnementale, nous avons démantelé tout le secteur du Palet. Il est laissé à la nature, sanctuarisé. Le Val Claret est aujourd'hui reconnu pour la qualité de son ski de randonnée.*

Nous avons eu une super idée d'être les premiers à aller aussi loin. Nous avons su démocratiser le ski de randonnée en le rendant plus abordable à la fois financièrement et techniquement. La clientèle a adoré. Cela a également permis de mieux respecter les milieux naturels. Le refuge du Palet est ouvert en hiver plus tôt maintenant.

Par contre, nous avons eu des contraintes, on a enlevé l'espace débutants et la sécurisation du domaine est complexe.

Concernant le financement, nous avons beaucoup travaillé pour trouver un équilibre.

### **Optimisation et adaptation en été aux transitions**

*Proposition 14. Le lac est un espace de baignade très agréable. On peut se reposer, profiter de la plage et même faire de la plongée dans la fosse.*

Sur le lac, j'ai participé à la création d'un espace de baignade, avec une plage en direction du Val Claret et des jeux d'eau.

*Proposition 17. En été, nous retrouvons ce qui s'est passé sur la Côte d'Azur dans les années 2000 avec l'héliotropisme où les gens s'installaient pour le soleil. Chez nous, nous avons le cryotropisme où les gens s'installent pour le frais*

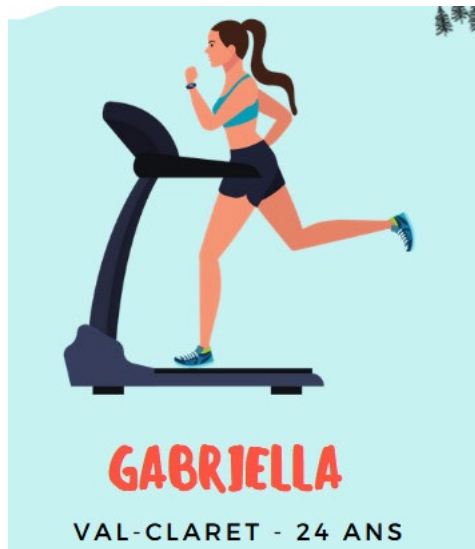
Pour arriver à attirer les personnes, nous avons mené un travail sur l'accès en transport en commun à Tignes depuis Bourg-Saint-Maurice. Ça a été la condition sine qua non à la réussite.

Ensuite, l'équipe qui entretient le domaine a réalisé quelques nouveaux observatoires sur l'Aiguille Percée et au Chardonnet. Une personne à la médiation environnementale du Parc de la Vanoise réalise des ateliers "découverte de la faune et la flore" en vélo électrique.

### **Innover : faire autre chose / faire autrement**

J'ai participé à la structuration des énergies renouvelables sur le territoire, avec notamment la création d'une zone d'activités dédiée, qui comprend également un centre de formation aux métiers de la montagne et de l'artisanat. Les élèves sont logés dans les hôtels lors des basses saisons.

Nous avons également renforcé la complémentarité avec Val d'Isère, avec des liaisons par câbles l'été et l'hiver.



*Je suis née en Italie et je me suis installée à Tignes l'année dernière. Je commence tout juste ma vie professionnelle dans ce superbe cadre. J'ai prévu de rester ici 2 ans maximum, le temps d'acquérir un peu d'expérience avant de partir dans un autre pays d'Europe... ou plus loin !*

### **Optimisation et adaptation en hiver aux transitions**

J'ai participé au développement de la station à partir de deux axes :

- Massification avec une grande offre sportive avec des activités pour tous, de la raquette, des chemins plus cool, du ski nordique. Nous avons aussi développé bien plus l'apprentissage du ski pour les jeunes adultes.
- Happy few tourné vers le sport, le côté sauvage de la montagne, le ski de rando, etc. Nous avons regroupé 3 domaines, les 3 vallées, Paradiski et nous.

Nous avons pu faire ceci parce que nous avons valorisé le cadre et l'esthétisme comme une ressource qui est appréciée par les moins grands skieurs.

### **Optimisation et adaptation en été aux transitions**

Sur les ailes de saisons, juin et septembre, nous avons aujourd'hui une forte attractivité. Les personnes viennent pour le frais, le cadre et le bien vivre à Tignes. Des personnes viennent télétravailler, notamment les boomers et concilient vie professionnelle et activités sportives. Ceci est rendu possible depuis l'amélioration de la bande passante.

Les remontées mécaniques fonctionnent à la montée et à la descente et nous avons un peu aménagé le domaine pour le rendre accessible aux vélo électrique.

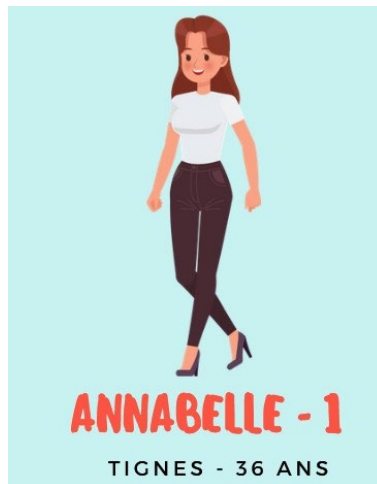
Un travail important a été mené autour du land art et globalement de la culture.

### **Innovater : faire autre chose / faire autrement**

Notre succès vient aujourd'hui du cryotropisme. Nous avons développé de multiples conditions favorisant la multi-activités, avec la possibilité de télétravailler, de faire de la permaculture par exemple.

Nous avons mis en place un système de paiement pour toutes les personnes qui payent un montant en fonction du nombre de nuitées. Ce pack comprend l'accès aux remontées mécaniques et aux activités à l'année.

Sachant que nous n'avons plus de pollution sur le domaine, nous avons créé un espace pour observer le cosmos.



*J'ai 36 ans et je suis originaire de la région parisienne. Je suis arrivée à Tignes il y a cinq ans, car je rêvais depuis toujours de vivre à la campagne. J'ai 2 jeunes enfants, tous les 2 nés à Tignes. J'aime me promener et contempler l'extraordinaire paysage de Tignes et je suis très préoccupée par le réchauffement climatique.*

### **Optimisation et adaptation en hiver aux transitions**

*Proposition 8. Nous accueillons de nouvelles personnes, moins sportives, parfois avec des pathologies. Nous avons dû trouver de nouvelles activités.*

J'ai vraiment participé à la diversification du domaine, avec le développement d'une vraie offre culturelle grâce à l'ouverture du musée. Nous avons également créé un parc animalier dans les arbres, des centres de remises en formes en pleine nature, une plage autour du lac.

Globalement, nous avons adapté la station pour la rendre plus accessible, en particulier les sommets, qui sont reliés avec des remontées mécaniques qui étaient ailleurs avant.

Nous avons également fait un travail de réhabilitation des logements en prenant en compte l'accessibilité PMR. D'ailleurs, nous sommes reconnus dans les Alpes comme une station faite pour les PMR, il des gens qui sont formés pour encadrer ce public, leur offrir de vraies activités physiques.

*Proposition 7. Je suis une jeune élue de Tignes et depuis 10 ans nous avons complètement changé de modèle. On se préoccupe d'abord des gens qui veulent travailler et habiter à Tignes, puis des touristes. Nous avons cessé l'internationalisation à outrance et nous ne sommes plus dépendant du tourisme d'hiver et d'été*

Nous avons profité de certains bâtiments moins utilisés pour développer de la culture et favoriser les circuits courts.

L'eau des canons à neige est réutilisée pour la chasse d'eau et les utilisations qui n'ont pas besoin d'eau potable.

Dans la suite de notre idée sur une station pour les PMR, nous sommes en train de construire une maison de repos. Nous souhaitons qu'elle participe à la création de nombreux emplois à l'année.

### **Optimisation et adaptation en été aux transitions**

*Proposition 12. J'aime regarder les sportifs qui viennent s'entraîner pour préparer les grands événements. Avec la clinique, les équipements d'entraînements (stade et salles de muscu), plus la communication de Tignes, tous les sportifs viennent ici.*

*Proposition 17. En été, nous retrouvons ce qui s'est passé sur la Côte d'Azur dans les années 2000 avec l'héliotropisme où les gens s'installaient pour le soleil. Chez nous, nous avons le cryotropisme où les gens s'installent pour le frais.*

Beaucoup de choses ont été faites en été :

- La création de jardins partagés où nous pouvons cultiver certaines espèces comme les courges,
- La création d'une plage et d'une zone de baignade au lac, avec des activités nautiques.

Nous avons été très innovants en faisant muter nos lits froids en bureaux de télétravail. Les parkings ont également muté (il n'y a plus de voitures en 2050) pour accueillir des activités sportives et récréatives d'intérieur (salle de danse, bowling, etc.).

Avec la Communauté de communes, nous avons réalisé une voie verte entre Tignes et Val-d'Isère.

Enfin, en été, nous avons de multiples randonnées, pour tous les niveaux.

### **Innover : faire autre chose / faire autrement**

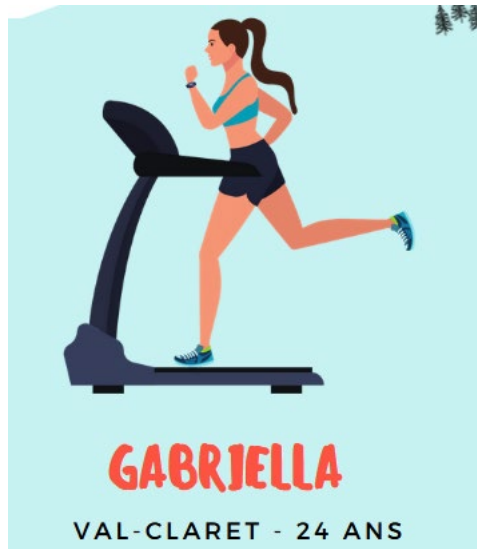
Nous avons créé un centre de recherche scientifique avec l'Université Savoie Mont-Blanc autour de la géologie, la biologie et l'histoire ;

Nous avons également promu notre patrimoine industriel avec le plus haut barrage de France.

Enfin, nous avons remplacé le fromage de Tignes par une nouvelle activité agroalimentaire :

- La mise en bouteille en verre de l'eau de Tignes





*Je suis née en Italie et je me suis installée à Tignes l'année dernière. Je commence tout juste ma vie professionnelle dans ce superbe cadre. J'ai prévu de rester ici 2 ans maximum, le temps d'acquérir un peu d'expérience avant de partir dans un autre pays d'Europe... ou plus loin !*

### **Optimisation et adaptation en hiver aux transitions**

En tant qu'élue, nous avons deux axes de travail :

- Donner la priorité aux habitants en favorisant le télétravail, les services à la petite enfance et l'enfance et les remontées mécaniques dédiées à la mobilité.
- Pour les touristes, nous avons deux segments, les personnes fragiles et les sportifs. Ainsi, nous avons un centre de soin, comme à Capbreton. Nous avons multiplié nos actions vers le handiski, la mobilité piétonne. Par contre, nous avons pris soin de ne pas devenir un parc d'attractions comme Disney Land.

### **Optimisation et adaptation en été aux transitions**

La première chose que nous avons faite, c'est l'ascenseur valléen. Il a été indispensable à notre survie. Aujourd'hui, j'habite à Tignes et je travaille à Sées. Je fais quand même deux jours de télétravail pour profiter de la vie ici.

Nous avons créé un collège et un lycée professionnel pour éviter l'exode vers les vallées.

Les remontées mécaniques ont diminué, mais elles sont bien plus confortables que par le passé.

### **Innover : faire autre chose / faire autrement**

*Proposition 23. Je suis la nouvelle professeure de sport du collège. A Tignes, nous avons enfin un collège, ça devenait indispensable. Nous sommes quand même 5000 à l'année et ceux de Val-d'Isère viennent chez nous. Nous profitons des équipements. C'est extraordinaire.*



*Proposition 24. Je suis monitrice de ski, mais depuis peu, je suis artisane. J'ai une entreprise de 6 personnes dans l'installation de panneaux photovoltaïques.*

*Proposition 32. J'ai créé une petite entreprise de confitures et de confiserie. Nous valorisons les quelques fruits locaux de la Tarentaise.*

Nous avons fait de multiples actions pour développer les savoirs et les compétences en local sur la thématique des nouvelles technologies.

Aujourd'hui, les moniteurs de ski travaillent à peine trois mois de l'année. Leur activité principale est plutôt l'artisanat, notamment dans les énergies renouvelables.

En tant qu'élue, nous avons changé de braquet et nous raisonnons tout à l'échelle du territoire et non plus au niveau de la commune. C'est bien plus simple, notamment pour les transports en commun.

Enfin, nous avons créé un système de data center innovant. Le froid sous terre permet de rafraîchir les serveurs et les calories récupérées par le chaud chauffent des bâtiments.